

บทที่ 1

บทนำ

บทที่ 1

บทนำ

1.1 ความเป็นมาของโครงการ

บริษัท กัลฟ์ ทีเอส3 จำกัด (เดิมชื่อ โครงการโรงไฟฟ้าระยอง อิเล็กตริก เจเนอเรติง) ซึ่งเป็นบริษัทที่ก่อตั้งเพื่อดำเนินธุรกิจเกี่ยวกับการผลิตกระแสไฟฟ้า โดยมีวัตถุประสงค์เพื่อผลิตและจำหน่ายไฟฟ้าให้การไฟฟ้าฝ่ายผลิตแห่งประเทศไทย (กฟผ.) และโรงงานอุตสาหกรรมต่างๆ รวมทั้งผลิตและจำหน่ายไอน้ำหรือน้ำเย็น ให้กับลูกค้าในนิคมอุตสาหกรรมดับบลิวเอชเอ อีสเทิร์นซีบอร์ด 1 อำเภอปลวกแดง จังหวัดระยอง โดยมีลักษณะของกระบวนการผลิตแบบ “โคเจนเนอเรชั่น” มีการผลิตไฟฟ้าสูงสุดประมาณ 137 เมกะวัตต์ ไอน้ำสูงสุดประมาณ 30 ตันต่อชั่วโมง หรือน้ำเย็นสูงสุดประมาณ 5,500 ตันความเย็น ทั้งนี้ ทางโครงการได้รับความเห็นชอบรายงานการวิเคราะห์ผลกระทบสิ่งแวดล้อม จากคณะกรรมการผู้ชำนาญการพิจารณารายงานการวิเคราะห์ผลกระทบสิ่งแวดล้อม ด้านโรงไฟฟ้าพลังงานความร้อน ในการประชุมครั้งที่ 31/2558 เมื่อวันที่ 15 ตุลาคม พ.ศ. 2558 ตามหนังสือที่ ทส 1009.7/13056 ลงวันที่ 28 ตุลาคม พ.ศ. 2558 (ภาคผนวกที่ ก-1)

ต่อมาบริษัทฯ ได้แจ้งขอเปลี่ยนแปลงรายละเอียดโครงการ ในรายงานการวิเคราะห์ผลกระทบสิ่งแวดล้อม โครงการโรงไฟฟ้าตาสีห์ 3 (ครั้งที่ 1) โดยขอเพิ่ม Blowdown Cycle (COC of Cooling) เพื่อลดปริมาณการใช้น้ำ และขอเปลี่ยนแปลงค่าควบคุมปริมาณของแข็งละลายน้ำได้ทั้งหมด (Total Dissolve Solid) ของน้ำระบายทิ้งจากหอหล่อเย็น เป็นการชั่วคราวในช่วงวิกฤตภัยแล้งในปี พ.ศ. 2563 โดยได้รับความเห็นชอบจากสำนักงานคณะกรรมการกำกับกิจการพลังงาน (กกพ.) ตามหนังสือที่ สกพ 5502/4613 ลงวันที่ 15 เมษายน พ.ศ. 2563 (ภาคผนวกที่ ก-2)

ปัจจุบันบริษัทฯ ได้แจ้งขอเปลี่ยนแปลงรายละเอียดโครงการ ในรายงานการวิเคราะห์ผลกระทบสิ่งแวดล้อม โครงการโรงไฟฟ้าตาสีห์ 3 (ครั้งที่ 2) โดยขอติดตั้งระบบผลิตไฟฟ้าที่มีต้นกำลังจากพลังงานแสงอาทิตย์จากเทคโนโลยีแผงโฟโตโวลเทอิก ขนาดกำลังการผลิตติดตั้งรวม 86.135 กิโลวัตต์ เพื่อนำไฟฟ้าที่ผลิตได้มาใช้ภายในโครงการ โดยทำการติดตั้งแผงโฟโตโวลเทอิกบนหลังคาของอาคารภายในโรงไฟฟ้าตาสีห์ 3 โดยได้รับความเห็นชอบจากสำนักงานคณะกรรมการกำกับกิจการพลังงาน (กกพ.) ตามหนังสือที่ สกพ 5502/0738 ลงวันที่ 24 มกราคม พ.ศ. 2566 และคณะกรรมการผู้ชำนาญการพิจารณารายงานการประเมินผลกระทบสิ่งแวดล้อมรับทราบ ในการประชุมครั้งที่ 8/2566 เมื่อวันที่ 16 มีนาคม พ.ศ. 2566 ตามหนังสือที่ ทส 1009.7/7362 ลงวันที่ 3 เมษายน พ.ศ. 2566 (ภาคผนวกที่ ก-3)

ซึ่งปัจจุบัน การติดตั้งแผงโซลาร์เซลล์สำหรับระบบผลิตไฟฟ้าจากพลังงานแสงอาทิตย์บนหลังคาดำเนินการแล้วเสร็จ และมีการทดสอบระบบก่อนการจ่ายไฟในเบื้องต้นร่วมกับผู้รับเหมาแล้วเสร็จ นอกจากนั้นแล้วอยู่ในขั้นตอนการขออนุญาตให้ทำการเชื่อมต่อระบบจากการไฟฟ้าฝ่ายผลิตแห่งประเทศไทย และการไฟฟ้าส่วนภูมิภาค ภายหลังจากได้รับหนังสือเชื่อมต่อระบบ จะทำการทดสอบระบบครั้งสุดท้าย และใช้งานจริงตามลำดับ ทั้งนี้จะรายงานผลระยะดำเนินการ สำหรับระบบผลิตไฟฟ้าจากพลังงานแสงอาทิตย์บนหลังคาในรายงานครั้งถัดไป

ทั้งนี้ เจอนไขในรายงานการวิเคราะห์ผลกระทบสิ่งแวดล้อมได้กำหนดให้บริษัท กัลฟ์ ทีเอส3 จำกัด ต้องเสนอผลการปฏิบัติตามมาตรการป้องกันและแก้ไขผลกระทบสิ่งแวดล้อม และมาตรการติดตามตรวจสอบผลกระทบสิ่งแวดล้อมให้กับสำนักงานนโยบายและแผนทรัพยากรธรรมชาติและสิ่งแวดล้อม สำนักงานคณะกรรมการกำกับกิจการพลังงาน การนิคมอุตสาหกรรมแห่งประเทศไทย และจังหวัดระยอง ทราบทุก 6 เดือน

ดังนั้น บริษัท กัลฟ์ ทีเอส3 จำกัด จึงมอบหมายให้บริษัท เอแอลเอส แลบบอราทอรี กรุ๊ป (ประเทศไทย) จำกัด ซึ่งเป็นบริษัทที่ปรึกษาทางด้านสิ่งแวดล้อม ดำเนินการตรวจสอบคุณภาพสิ่งแวดล้อม พร้อมทั้งรวบรวมข้อมูลผลการตรวจวัดของโรงไฟฟ้าและตรวจสอบผลการปฏิบัติตามมาตรการป้องกันและแก้ไขผลกระทบสิ่งแวดล้อมในระยะดำเนินการ เพื่อจัดทำรายงานผลการปฏิบัติตามมาตรการป้องกันและแก้ไขผลกระทบสิ่งแวดล้อม และมาตรการติดตามตรวจสอบผลกระทบสิ่งแวดล้อมของโรงไฟฟ้าตาสีธิ 3 เสนอต่อหน่วยงานราชการที่เกี่ยวข้อง โดยรายงานฉบับนี้เป็นรายงานครั้งที่ 1 ประจำปี พ.ศ. 2567 (ระหว่างเดือนมกราคม-มิถุนายน พ.ศ. 2567) ซึ่งมีรายละเอียดดังนี้

1.2 วัตถุประสงค์

- 1) เพื่อติดตามตรวจสอบผลกระทบสิ่งแวดล้อม (Environmental Monitoring) ของโครงการ
- 2) เพื่อรวบรวมผลการปฏิบัติตามมาตรการป้องกันและแก้ไขผลกระทบสิ่งแวดล้อม
- 3) เพื่อจัดทำรายงานผลการปฏิบัติตามมาตรการป้องกันและแก้ไขผลกระทบสิ่งแวดล้อม และมาตรการติดตามตรวจสอบผลกระทบสิ่งแวดล้อมดังกล่าว พร้อมทั้งนำมาเปรียบเทียบกับผลการตรวจวัดในช่วงที่ผ่านมา และนำเสนอต่อสำนักงานนโยบายและแผนทรัพยากรธรรมชาติและสิ่งแวดล้อม สำนักงานคณะกรรมการกำกับกิจการพลังงาน การนิคมอุตสาหกรรมแห่งประเทศไทย จังหวัดระยอง และหน่วยงานที่เกี่ยวข้อง

1.3 ขอบเขตการดำเนินงาน

ในการจัดทำรายงานผลการปฏิบัติตามมาตรการทางด้านสิ่งแวดล้อมของโครงการจะประกอบไปด้วย

1.3.1 มาตรการป้องกันและแก้ไขผลกระทบสิ่งแวดล้อม

ทางโครงการจะเป็นผู้ดำเนินการตามมาตรการ พร้อมทั้งรวบรวมเอกสารหลักฐานต่างๆ ซึ่งใช้ประกอบผลการดำเนินการ โดยบริษัท เอแอลเอส แลบบอราทอรี กรุ๊ป (ประเทศไทย) จำกัด จะเป็นผู้ตรวจสอบและจัดทำรายงานผลการดำเนินงานตามมาตรการฯ และนำมาผนวกเข้าไว้ในรายงานผลการปฏิบัติตามมาตรการด้านสิ่งแวดล้อมของโครงการ

1.3.2 มาตรการติดตามตรวจสอบผลกระทบสิ่งแวดล้อม

สำหรับมาตรการติดตามตรวจสอบผลกระทบสิ่งแวดล้อม บริษัท เอแอลเอส แลบบอราทอรี กรุ๊ป (ประเทศไทย) จำกัด เป็นผู้ดำเนินการตรวจวัดและวิเคราะห์ผลกระทบสิ่งแวดล้อม และรายงานผลการตรวจวัดดังกล่าว โดยบริษัท เอแอลเอส แลบบอราทอรี กรุ๊ป (ประเทศไทย) จำกัด เป็นผู้รวบรวมข้อมูลผลการตรวจวัดทั้งหมด และข้อมูลของโครงการในด้านอื่นๆ ซึ่งเป็นข้อกำหนดตามเงื่อนไขที่กำหนดไว้ในรายงานการวิเคราะห์ผลกระทบสิ่งแวดล้อม

ทั้งนี้ รายละเอียดมาตรการป้องกันและแก้ไขผลกระทบสิ่งแวดล้อม และมาตรการติดตามตรวจสอบผลกระทบสิ่งแวดล้อม ดังแสดงในภาคผนวก ก-1

1.4 รายละเอียดโครงการ

1.4.1 ขนาดและที่ตั้งโครงการ

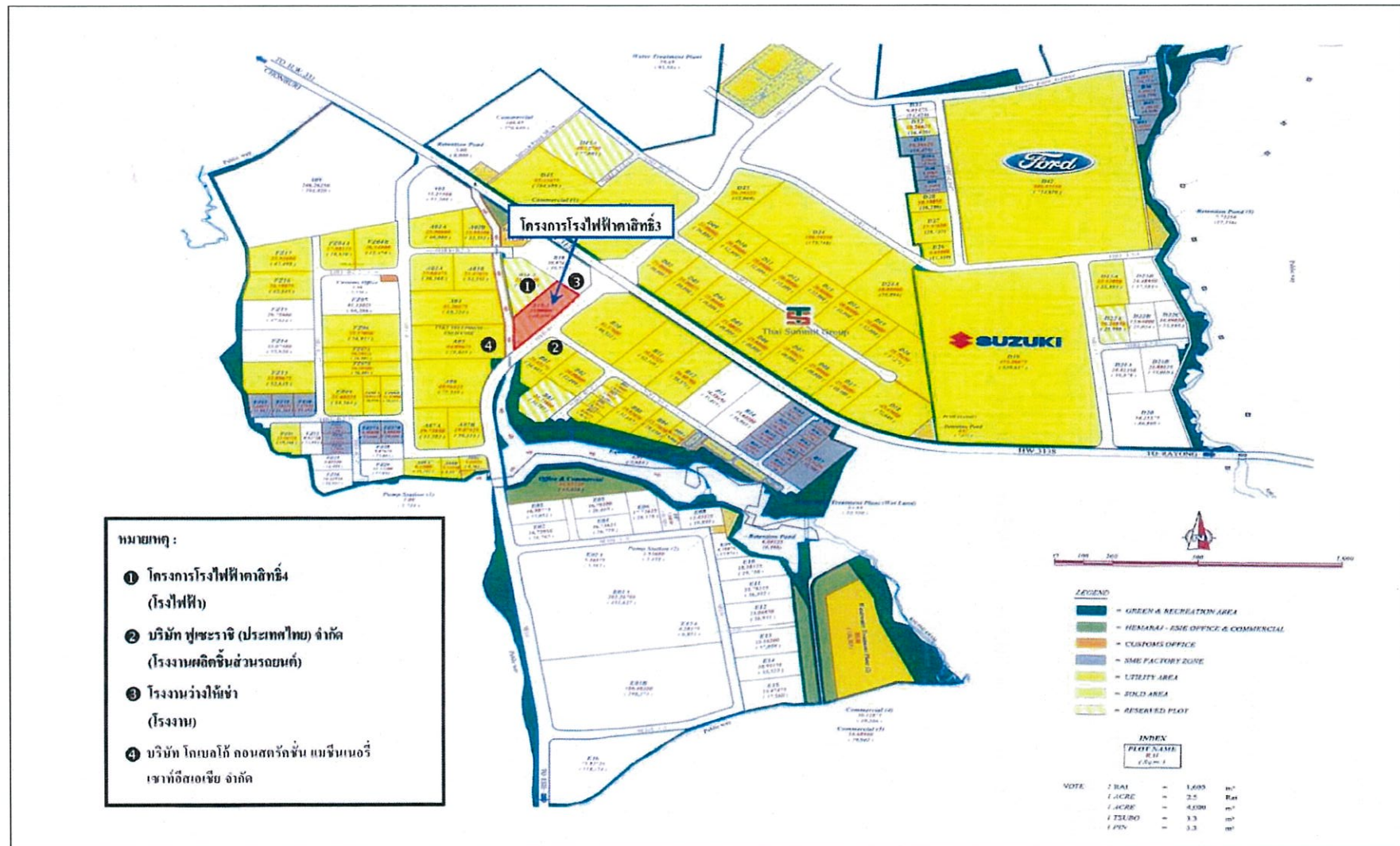
โครงการโรงไฟฟ้าตาสีห์ 3 ของบริษัท กัลฟ์ ทีเอส3 จำกัด มีพื้นที่ขนาดประมาณ 25.07 ไร่ ตั้งอยู่ในพื้นที่ของนิคมอุตสาหกรรมดับบลิวเอชเอ อีสเทิร์นซีบอร์ด 1 ตำบลตาสีห์ อำเภอบลุกแดง จังหวัดระยอง โดยแบ่งพื้นที่การใช้ประโยชน์ออกเป็น 2 ส่วนหลัก คือ พื้นที่ส่วนการผลิต และพื้นที่เสริมการผลิต ได้แก่ ระบบบำบัดน้ำเสีย ถึงกักเก็บน้ำใช้ บ่อหมุนน้ำฝน บ่อพักน้ำทิ้งรวม บ่อพักน้ำทิ้งจากหอหล่อเย็น พื้นที่สีเขียว อาคารสำนักงาน และถนน เป็นต้น ดังแสดงในรูปที่ 1.4.1-1

โดยมีอาณาเขตติดต่อของโรงไฟฟ้าตาสีห์ 3 สามารถสรุปได้ดังนี้

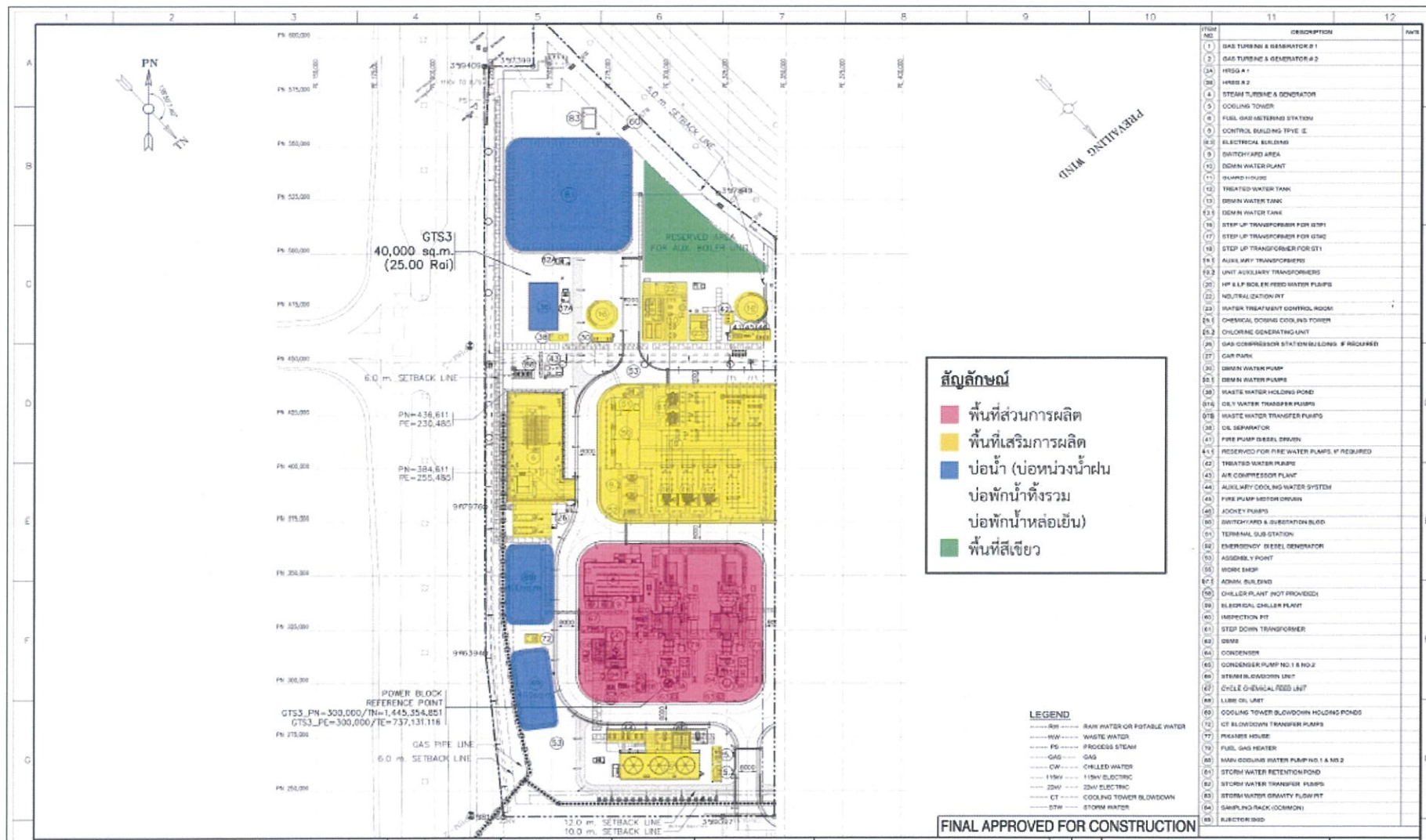
ทิศเหนือ	ติดกับ โครงการโรงไฟฟ้าตาสีห์ 4
ทิศใต้	ติดกับ ถนนภายในนิคมฯ ถัดไปเป็นบริษัท พุชะราชี (ประเทศไทย) จำกัด
ทิศตะวันออก	ติดกับ โรงงานปล่อยให้เช่า
ทิศตะวันตก	ติดกับ รางระบายน้ำของนิคมฯ ซึ่งถัดไปเป็นบริษัท โคเบลโก้ คอนสตรัคชั่น แมชีนเนอร์ เซาท์อีสเอเชีย จำกัด

การจัดผังภายในบริเวณพื้นที่ของโรงไฟฟ้าตาสีห์ 3 ดังแสดงในรูปที่ 1.4.1-2

รายงานผลการปฏิบัติตามมาตรการป้องกันและแก้ไขผลกระทบสิ่งแวดล้อมและมาตรการติดตามตรวจสอบผลกระทบสิ่งแวดล้อม
โครงการโรงไฟฟ้าตาสีธิ 3 ของบริษัท กัลฟ์ ทีเอส3 จำกัด (ระยะก่อสร้าง และระยะดำเนินการ)
ระหว่างเดือนมกราคม-มิถุนายน พ.ศ. 2567



รูปที่ 1.4.1-1 ที่ตั้งโครงการของโรงไฟฟ้าตาสีธิ 3 ของบริษัท กัลฟ์ ทีเอส3 จำกัด



รูปที่ 1.4.1-2 การจัดผังพื้นที่บริเวณที่ตั้งโรงไฟฟ้าถ่านหิน 3 ของบริษัท กัลฟ์ ที่เอส3 จำกัด

1.4.2 กำลังการผลิต

โครงการโรงไฟฟ้าตาสี 3 มีขนาดกำลังการผลิตไฟฟ้าประมาณ 137 เมกะวัตต์ โดยกระแสไฟฟ้าที่ผลิตได้จากโครงการจะจำหน่ายให้กับการไฟฟ้าฝ่ายผลิตแห่งประเทศไทย (กฟผ.) ประมาณ 90 เมกะวัตต์ และโรงงานอุตสาหกรรมในนิคมอุตสาหกรรมดับบลิวเอชเอ อีสเทิร์นซีบอร์ด 1 ประมาณ 43 เมกะวัตต์ ส่วนที่เหลืออีกประมาณ 4 เมกะวัตต์ จะใช้ภายในโครงการ นอกจากนี้โครงการยังสามารถผลิตไอน้ำได้ประมาณ 30 ตันต่อชั่วโมง หรือผลิตน้ำเย็นประมาณ 5,500 ตันความเย็น สำหรับไอน้ำหรือน้ำเย็นที่ผลิตได้จะจำหน่ายให้กับโรงงานอุตสาหกรรมในนิคมฯ

1.4.3 เครื่องจักร อุปกรณ์ และกระบวนการผลิตไฟฟ้า

ระบบผลิตกระแสไฟฟ้าของโครงการโรงไฟฟ้าตาสี 3 ประกอบด้วย เครื่องกำเนิดไฟฟ้าแบบกังหันก๊าซ (Combustion Turbine Generators: CTGs) ขนาดกำลังการผลิตประมาณ 48.46 เมกะวัตต์ จำนวน 2 ชุด และเครื่องกำเนิดไฟฟ้าแบบกังหันไอน้ำ (Steam Turbine Generator : STG) ขนาดกำลังการผลิตประมาณ 40.09 เมกะวัตต์ จำนวน 1 ชุด

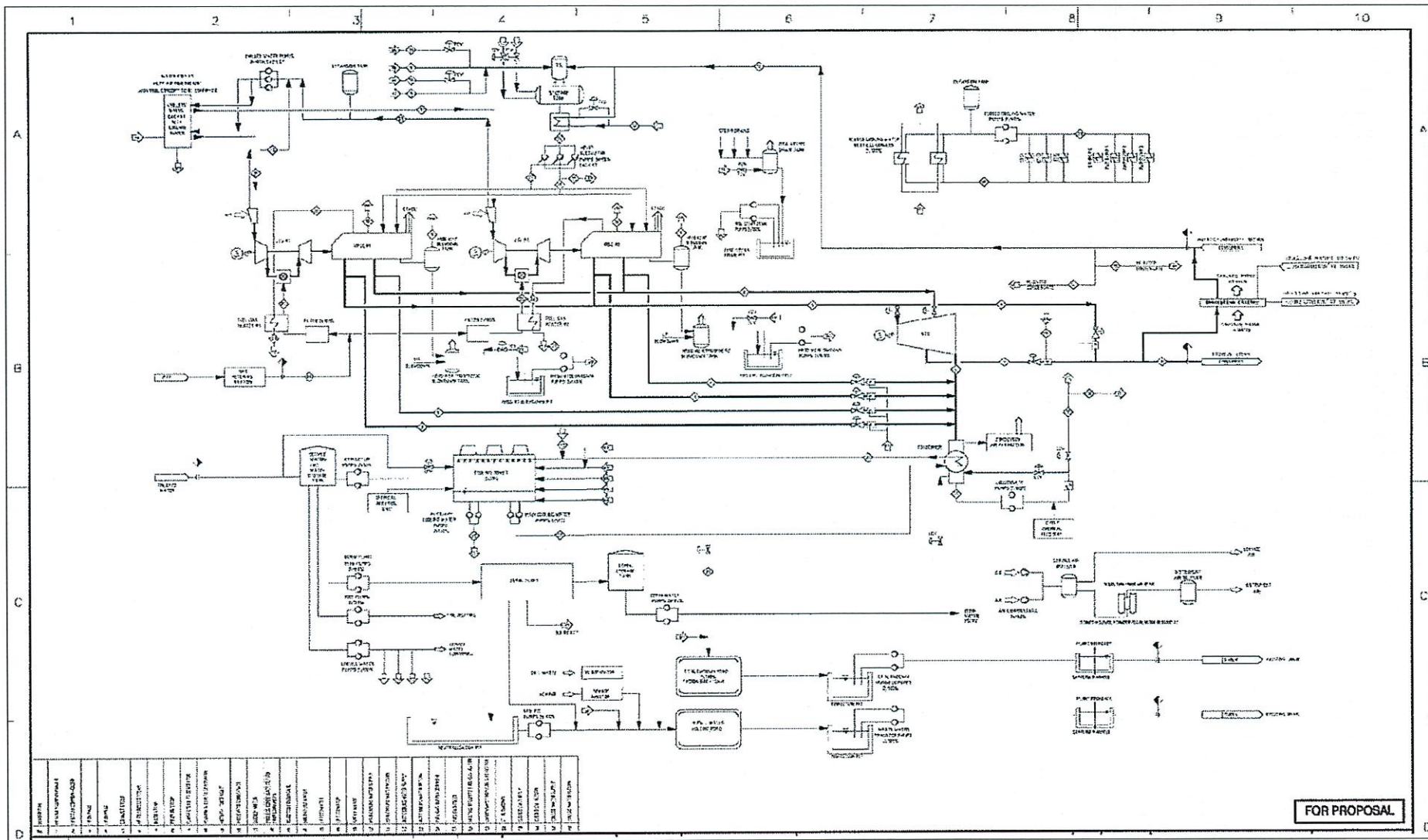
สำหรับกระบวนการผลิตไฟฟ้า เป็นโรงไฟฟ้าที่ผลิตจากเครื่องผลิตไฟฟ้าแบบกังหันก๊าซร่วมกับเครื่องผลิตไฟฟ้าแบบกังหันไอน้ำโดยใช้พลังงานความร้อนจากการเผาไหม้ก๊าซธรรมชาติมาเปลี่ยนเป็นพลังงานกล ในการขับเคลื่อนเครื่องผลิตไฟฟ้าแบบกังหันก๊าซเพื่อผลิตกระแสไฟฟ้า จากนั้นจะส่งผ่านก๊าซร้อน (Exhaust Gas) จากเครื่องกำเนิดไฟฟ้าแบบกังหันก๊าซ ซึ่งยังคงมีอุณหภูมิสูงเข้าเครื่องผลิตไอน้ำ (Heat Recovery Steam Generators : HRSGs) เพื่อผลิตไอน้ำแรงดันสูง ส่งไปผลิตพลังงานไฟฟ้าที่เครื่องผลิตไฟฟ้าแบบกังหันไอน้ำ

โดยเชื้อเพลิงที่ใช้ในการผลิตกระแสไฟฟ้า คือ ก๊าซธรรมชาติ โดยรับจากบริษัท ปตท. จำกัด (มหาชน) ที่ส่งมาตามท่อส่งก๊าซธรรมชาติเพื่อป้อนเข้าสู่เครื่องกังหันก๊าซ (Combustion Turbine) โดยผ่านเข้าไปในห้องเผาไหม้ ในขณะเดียวกันอากาศจะถูกดูดจากภายนอกเข้าไปในเครื่องอัดอากาศจนความดันสูงขึ้นและส่งต่อไปยังห้องเผาไหม้ ภายในห้องเผาไหม้ก๊าซธรรมชาติและอากาศจะเกิดการเผาไหม้กลายเป็นก๊าซร้อนแล้วไหลไปขับเคลื่อนเครื่องผลิตไฟฟ้าแบบกังหันก๊าซ

ก๊าซร้อน (Exhaust Gas) ที่ขับเคลื่อนเครื่องผลิตไฟฟ้าแบบกังหันก๊าซแล้ว ยังมีความร้อนสูงมีอุณหภูมิประมาณ 563 องศาเซลเซียส จะถูกนำกลับมาป้อนเข้าสู่เครื่องผลิตไอน้ำ โดยถ่ายเทความร้อน ให้น้ำภายในท่อ ไอน้ำที่ได้มีแรงดัน 2 ระดับ คือ ไอน้ำแรงดันสูง (High Pressure Steam) 72.35 บาร์ และไอน้ำแรงดันปานกลาง (Intermediate Pressure Steam) ประมาณ 7.48 บาร์ ไอน้ำดังกล่าวจะถูกนำไปหมุนเครื่องกังหันไอน้ำ (Steam Turbine) ซึ่งต่อร่วมกับเครื่องผลิตไฟฟ้าอีกชุดหนึ่ง เรียกว่า เครื่องผลิตไฟฟ้า แบบกังหันไอน้ำ เพื่อผลิตกระแสไฟฟ้าผ่านหม้อแปลงก่อนจ่ายเข้าสู่ระบบต่อไป

ไอน้ำที่ผ่านการใช้งานแล้วจากเครื่องผลิตไฟฟ้าแบบกังหันไอน้ำ จะถูกเปลี่ยนสภาพให้กลายเป็นน้ำ แล้วนำกลับไปใช้ในกระบวนการผลิตไอน้ำอีกครั้งหนึ่ง โดยผ่านไอน้ำเข้าเครื่องควบแน่น ซึ่งจะใช้น้ำเป็นตัวหล่อเย็น น้ำร้อนจากเครื่องควบแน่นจะถูกทำให้เย็นลง โดยผ่านหอหล่อเย็นและนำกลับมาใช้ใหม่ ส่วนไอเสียจากเครื่องผลิตไอน้ำจะถูกระบายออกทางปล่องของโรงไฟฟ้า โดยจะควบคุมไม่ให้มีปริมาณก๊าซออกไซด์ของไนโตรเจน (NO₂) สูงเกินกว่าค่ามาตรฐานที่กำหนดไว้ แผนผังแสดงกระบวนการผลิตไฟฟ้าดังแสดงในรูปที่ 1.4.3-1

สำหรับการเดินเครื่องผลิตไฟฟ้าของโครงการในช่วงกำลังการผลิตต่างๆ นั้น จะเปลี่ยนกำลังการผลิตขึ้นลงตามการสั่งการจากศูนย์ควบคุมการจ่ายไฟฟ้า (Dispatching Center) ของ กฟผ. เช่น ช่วงเวลากลางวัน (วันจันทร์-วันเสาร์ ยกเว้นวันหยุดพิเศษ) ความต้องการใช้ไฟฟ้าของระบบสูง โดยช่วงเวลาดังกล่าว กฟผ. จะกำหนดให้เป็นช่วง Peak Period โรงไฟฟ้าจะเดินเครื่องที่ Full Load (100% Load) สำหรับช่วงเวลากลางคืน รวมทั้งวันอาทิตย์และวันหยุดพิเศษ ซึ่งมีความต้องการใช้ไฟฟ้าต่ำ ช่วงเวลาดังกล่าว กฟผ. จะกำหนดให้เป็นช่วง Off Peak โครงการจะเดินเครื่องที่ Partial Load (68% Load) นอกจากนี้ จากการสำรวจความต้องการพลังงานของกลุ่มลูกค้าของโครงการ พบว่า มีความต้องการพลังงานความร้อนทั้งในรูปแบบไอน้ำและน้ำเย็น ดังนั้น เพื่อรองรับความต้องการดังกล่าวในอนาคต โครงการได้ทำการออกแบบเครื่องจักร ให้สามารถผลิตไอน้ำได้ประมาณ 30 ตันต่อชั่วโมง หรือผลิตน้ำเย็นประมาณ 5,500 ตันความเย็น สำหรับข้อมูลการเดินเครื่องที่ Full Load (100% Load) และ Partial Load (68% Load) ดังแสดงในตารางที่ 1.4.3-1



รูปที่ 1.4.3-1 แผนผังแสดงกระบวนการผลิตไฟฟ้าของโรงไฟฟ้าถ่านหิน 3 ของบริษัท กัลฟ์ ทีเอส3 จำกัด

ตารางที่ 1.4.3-1 ข้อมูลการเดินเครื่องที่ Full Load (100% Load) และ Partial Load (68% Load)
โครงการโรงไฟฟ้าตาสีห์ 3 บริษัท กัลฟ์ ทีเอส3 จำกัด

รายการ	หน่วย	การเดินเครื่องผลิตไฟฟ้า	
		Full Load	Partial Load
		(100% Load)	(68% Load)
กำลังการผลิตไฟฟ้าทั้งหมดสูงสุด (Gross)	MW	137	93.22
กำลังการผลิตไอน้ำสูงสุด	Ton/hr	30	7
กำลังการผลิตน้ำเย็นสูงสุด	RT	5,500	-
ปริมาณการใช้เชื้อเพลิง (ก๊าซธรรมชาติ)	MMSCF/D	23.30	16.70
ประสิทธิภาพทางความร้อนที่กำลังการผลิตสูงสุด*	%	54.10	49.90
ประสิทธิภาพการผลิตไฟฟ้าที่กำลังการผลิตสูงสุด**	%	52.01	49.27
กำลังผลิตเครื่องกำเนิดไฟฟ้ากังหันก๊าซสูงสุด (ต่อหน่วย)	MW	48.46	30.59
กำลังผลิตเครื่องกำเนิดไฟฟ้ากังหันไอน้ำสูงสุด (ต่อหน่วย)	MW	40.09	32.05

หมายเหตุ : * ประสิทธิภาพทางความร้อน (Overall Plant Efficiency) หมายถึง ประสิทธิภาพโดยรวมของโรงไฟฟ้า คำนวณจากค่าพลังงานทั้งหมดที่ทางโรงไฟฟ้าผลิตได้ ซึ่งประกอบด้วย พลังงานไฟฟ้าและพลังงานความร้อน เปรียบเทียบกับพลังงานจากการเผาไหม้ของเชื้อเพลิงที่ป้อนให้กับโรงไฟฟ้า

** ประสิทธิภาพการผลิตไฟฟ้า (Net Electrical Plant Efficiency) คำนวณจากค่าพลังงานไฟฟ้าทั้งหมดที่โรงไฟฟ้าผลิตได้ เปรียบเทียบกับพลังงานจากการเผาไหม้ของเชื้อเพลิงที่ป้อนให้กับโรงไฟฟ้า

ที่มา : บริษัท กัลฟ์ ทีเอส3 จำกัด, พ.ศ. 2558

1.4.4 การใช้เชื้อเพลิง

เชื้อเพลิงที่ใช้ในโครงการโรงไฟฟ้าตาสีห์ 3 มีเพียงชนิดเดียว คือ ก๊าซธรรมชาติ ซึ่งรับจาก บริษัท ปตท. จำกัด (มหาชน) โดยในกรณีโรงไฟฟ้าเดินเครื่องเต็มกำลังการผลิต คาดว่ามีปริมาณการใช้เชื้อเพลิงก๊าซธรรมชาติสูงสุดประมาณ 23.3 ล้านลูกบาศก์ฟุตต่อวัน หรือปริมาณสูงสุดไม่เกิน 8,504.5 ล้านลูกบาศก์ฟุตต่อปี ที่ค่าความร้อนของก๊าซธรรมชาติ (HHV dry) ประมาณ 1,000 บีทียูต่อล้านลูกบาศก์ฟุต

1.4.5 การใช้สารเคมี

โครงการโรงไฟฟ้าตาสีห์ 3 มีการใช้สารเคมีในกระบวนการผลิต อาทิ การป้องกันการกัดกร่อนและการเจริญเติบโตของจุลินทรีย์ภายในระบบท่อน้ำ นอกจากนี้ยังใช้ในการปรับค่าความเป็นกรด-ด่าง ในกระบวนการผลิตน้ำปราศจากแร่ธาตุอีกด้วย ซึ่งสารเคมีที่ใช้ภายในโครงการจะขนส่งโดยรถบรรทุก และนำมาเก็บกักในถังเก็บกักแบบยางมิดชิดบริเวณพื้นที่กักเก็บสารเคมี โดยบริเวณพื้นที่กักเก็บสารเคมีดังกล่าวจะมีคันกัน (Dike) ที่รองรับปริมาณการรั่วไหลของสารเคมีได้เท่ากับปริมาณของสารเคมีที่เก็บกักในถังเก็บกักที่ใหญ่ที่สุด เพื่อป้องกันการรั่วไหลของสารเคมีออกสู่ภายนอก สำหรับชนิด ปริมาณการใช้ และการกักเก็บสารเคมีของโครงการ ดังแสดงในตารางที่ 1.4.5-1

ตารางที่ 1.4.5-1 ข้อมูลปริมาณการใช้ ปริมาณการจัดเก็บ และลักษณะวิธีการจัดเก็บสารเคมี
โครงการโรงไฟฟ้าตาสีหิ 3 บริษัท กัลฟ์ ทีเอส3 จำกัด

สารเคมี	การใช้ประโยชน์	ปริมาณการใช้	ปริมาณการจัดเก็บ	ลักษณะวิธีการจัดเก็บ
Hydrochloric Acid 35%	- พื้นฟูสภาพ Cation Resin และปรับสภาพน้ำทิ้ง - ใช้เป็นสารตั้งต้นในการผลิตคลอรีนไดออกไซด์ เพื่อใช้ลดปัญหาเรื่องเมือกจุลินทรีย์และเมือกกรา	1,150 กิโลกรัมต่อวัน	10 ลูกบาศก์เมตร	ถังเก็บกักที่ทำจาก Fibre-reinforced Polymer ขนาด 10 ลูกบาศก์เมตร จำนวน 1 ถัง
Sodium Hydroxide 50%	พื้นฟูสภาพ Anion Resin	500 กิโลกรัมต่อวัน	5 ลูกบาศก์เมตร	ถังเก็บกักที่ทำจาก Carbon Steel Epoxy Coated ขนาด 5 ลูกบาศก์เมตร จำนวน 1 ถัง
Citric Acid 2%	พื้นฟูสภาพเมมเบรนของระบบ RO	200 กิโลกรัมต่อเดือน	1 ลูกบาศก์เมตร	ถังเก็บกักที่ทำจาก Fibre-reinforced Polymer ขนาด 1 ลูกบาศก์เมตร จำนวน 1 ถัง
Sodium Metabisulphite 1%	กำจัด Free Chlorine Residual ในน้ำ	15 ลูกบาศก์เมตร ต่อปี	1 ลูกบาศก์เมตร	ถังเก็บกักที่ทำจาก Medium-density Polyethylene ขนาด 1 ลูกบาศก์เมตร จำนวน 1 ถัง
RO Anti Scale 5%	ควบคุมและป้องกันการเกิดตะกรันในเมมเบรน	15 ลูกบาศก์เมตร ต่อปี	1 ลูกบาศก์เมตร	ถังเก็บกักที่ทำจาก Medium-density Polyethylene ขนาด 1 ลูกบาศก์เมตร จำนวน 1 ถัง
Sodium Chlorite 25%	ใช้เป็นสารตั้งต้นในการผลิตคลอรีนไดออกไซด์ เพื่อใช้ลดปัญหาเรื่องเมือกจุลินทรีย์และเมือกกรา	2,000 ลิตรต่อเดือน	5 ลูกบาศก์เมตร	ถังเก็บกักที่ทำจาก Polyethylene ขนาด 5 ลูกบาศก์เมตร จำนวน 1 ถัง
Sulfuric Acid 98%	รักษาระดับสภาพด่างเพื่อไม่ให้หินปูนตกผลึก	200 กิโลกรัมต่อวัน	3 ลูกบาศก์เมตร	ถังเก็บกักที่ทำจาก Polyethylene ขนาด 3 ลูกบาศก์เมตร จำนวน 1 ถัง
Scale and Corrosion Inhibitor 100%	ลดปัญหาเรื่องตะกรันทำให้สารละลาย (CaSO ₄) ละลายในน้ำ ได้มากยิ่งขึ้น	80 กิโลกรัมต่อวัน	1 ลูกบาศก์เมตร	ถังเก็บกักที่ทำจาก Fibre-reinforced Polymer ขนาด 1 ลูกบาศก์เมตร จำนวน 1 ถัง

ตารางที่ 1.4.5-1 (ต่อ) ข้อมูลปริมาณการใช้ ปริมาณการจัดเก็บ และลักษณะวิธีการจัดเก็บสารเคมี

โครงการโรงไฟฟ้าตาสีทรี 3 บริษัท กัลฟ์ ทีเอส3 จำกัด

สารเคมี	การใช้ประโยชน์	ปริมาณการใช้	ปริมาณการจัดเก็บ	ลักษณะวิธีการจัดเก็บ
Phosphate 10%	ควบคุมและป้องกันการเกิดตะกอนทำงานในสภาวะต่าง	1 ลูกบาศก์เมตร ต่อสัปดาห์	1 ลูกบาศก์เมตร	ถังเก็บกักที่ทำจาก Stainless Steel 304 ขนาด 1 ลูกบาศก์เมตร จำนวน 1 ถัง
Oxygen Scavenger 5%*	กำจัด Oxygen ที่เหลือจาก Deaerator	1 ลูกบาศก์เมตร ต่อสัปดาห์	1 ลูกบาศก์เมตร	ถังเก็บกักที่ทำจาก Stainless Steel 304 ขนาด 1 ลูกบาศก์เมตร จำนวน 1 ถัง
Ammonia/Amine 10%	ใช้ในการปรับ pH และกำจัดคาร์บอนไดออกไซด์	400 กิโลกรัม ต่อเดือน	1 ลูกบาศก์เมตร	ถังเก็บกักที่ทำจาก Stainless Steel 304 ขนาด 1 ลูกบาศก์เมตร จำนวน 1 ถัง
Turbotect950**	เพื่อล้างทำความสะอาด Compressor ของเครื่อง Gas Turbine	160 ลิตรต่อปี	200 ลิตร	ถังเก็บกักที่ทำจาก Fibre-reinforced Polymer ขนาด 200 ลิตร จำนวน 1 ถัง

- หมายเหตุ :
1. สารเคมีที่ใช้ภายในโครงการจะเก็บกักในอาคารเก็บกักสารเคมี ซึ่งมีคันกัน (Dike) ที่สามารถรองรับปริมาณการรั่วไหลของสารเคมีได้เท่ากับปริมาณของสารเคมีที่เก็บกักในถังเก็บกักที่ใหญ่ที่สุด โดยการเก็บกักสารเคมีจะดำเนินการตามประกาศกรมโรงงานอุตสาหกรรม เรื่อง คู่มือการเก็บรักษาสารเคมีและวัตถุอันตราย พ.ศ. 2550
 2. ปริมาณสารเคมีดังกล่าวอาจมีการเปลี่ยนแปลงขึ้นอยู่กับคุณภาพน้ำประปาจากนิคมอุตสาหกรรมดับบลิวเอชเอ อิสเทิร์นซีบอร์ด 1
 3. *Oxygen Scavenger เป็นกลุ่ม Diethylhydroxylamine ซึ่งไม่มีสารประกอบไฮดราซีน (Hydrazine) เป็นส่วนประกอบ
 4. ** Turbolect 950 ใช้ในการล้างส่วน Compressor ในเครื่องกังหันก๊าซ เพื่อรักษาประสิทธิภาพการทำงานของเครื่องจักรดังกล่าว โดยมีความถี่ในการใช้ประมาณปีละ 2 ครั้ง น้ำทิ้งจากกระบวนการดังกล่าวจะส่งบริษัทภายนอกกำจัด

ที่มา : บริษัท กัลฟ์ ทีเอส3 จำกัด, พ.ศ. 2558

1.4.6 ระบบน้ำใช้

1) แหล่งน้ำใช้

โครงการโรงไฟฟ้าตาสีห์ 3 ใช้น้ำประปาจากนิคมอุตสาหกรรมดับบลิวเอชเอ อีสเทิร์นซีบอร์ด 1 มาใช้ในกระบวนการต่างๆ ของโครงการโดยปริมาณการใช้น้ำประปาสูงสุดจะเกิดขึ้นในกรณีที่โครงการทำการผลิตน้ำเย็นเพื่อจำหน่ายให้กับโรงงานอุตสาหกรรมภายในนิคมอุตสาหกรรมดับบลิวเอชเอ อีสเทิร์นซีบอร์ด 1 จากระบบ Absorption Chiller ประมาณ 6,000 ลูกบาศก์เมตรต่อวัน โดยน้ำประปาส่งส่วนใหญ่จะใช้ในการแลกเปลี่ยนความร้อนในคอนเดนเซอร์และระบบทำความเย็น

2) ประเภทและปริมาณการใช้น้ำ

โครงการโรงไฟฟ้าตาสีห์ 3 จะรับน้ำประปาจากนิคมอุตสาหกรรมดับบลิวเอชเอ อีสเทิร์นซีบอร์ด 1 มาใช้ในกิจกรรมต่างๆ ของโครงการ ซึ่งสามารถแบ่งออกเป็น 3 ส่วน ได้แก่

(1) น้ำใช้ในระบบหล่อเย็น

น้ำใช้ในระบบหล่อเย็นส่วนใหญ่ใช้เพื่อขจัดเขม่าที่ระเหยในหอหล่อเย็น โดยน้ำที่ได้รับมาจากนิคมอุตสาหกรรมดับบลิวเอชเอ อีสเทิร์นซีบอร์ด 1 จะถูกส่งเข้าระบบหล่อเย็น ซึ่งมีการเติมสาร Scale and Corrosion Inhibitor เพื่อป้องกันการเกิดตะกอน คลอรีนไดออกไซด์ เพื่อลดปัญหาเรื่องเมือกจุลินทรีย์และเมือกรา รวมทั้งกรดซัลฟูริก เพื่อรักษาสภาพความเป็นกรดด่างของน้ำ และหมุนเวียนใช้ภายในระบบหล่อเย็น น้ำหล่อเย็นจะมีการระบายออกบางส่วน เพื่อควบคุมระดับความเข้มข้นให้เหมาะสมกับระบบและเพื่อให้เป็นไปตามค่าความเข้มข้นของน้ำที่ระบายจากหอหล่อเย็น ตามที่นิคมฯ กำหนด ด้วยปริมาณสูงสุด 1,415 ลูกบาศก์เมตรต่อวัน โดยจะระบายไปยังบ่อพักน้ำหล่อเย็นของโรงไฟฟ้าเพื่อลดอุณหภูมิและตรวจสอบคุณภาพก่อนระบายสู่บ่อพักน้ำหล่อเย็นของนิคมฯ ต่อไป

(2) น้ำใช้สำหรับพนักงาน

โดยน้ำที่ได้รับมาจากนิคมอุตสาหกรรมดับบลิวเอชเอ อีสเทิร์นซีบอร์ด 1 จะถูกส่งเข้าถังกักเก็บน้ำใช้ขนาด 1,600 ลูกบาศก์เมตร และส่งไปยังอาคารสำนักงานเพื่อใช้ในกิจกรรมทั่วไป ได้แก่ น้ำในห้องน้ำ ห้องส้วม น้ำล้างทำความสะอาด เป็นต้น น้ำทิ้งจากกิจกรรมในอาคารสำนักงานจะเข้าสู่บ่อเกรอะหรือถังบำบัดน้ำเสียสำเร็จรูป จากนั้นจะถูกส่งไปยังบ่อพักน้ำทิ้งรวมของโรงไฟฟ้า เพื่อตรวจสอบคุณภาพก่อนส่งไปยังระบบบำบัดน้ำเสียส่วนกลางของนิคมอุตสาหกรรมดับบลิวเอชเอ อีสเทิร์นซีบอร์ด 1 ต่อไป โดยน้ำใช้สำหรับพนักงานมีปริมาณประมาณสูงสุด 7 ลูกบาศก์เมตรต่อวัน

(3) น้ำใช้ในกระบวนการผลิต

น้ำที่นำมาใช้ในกระบวนการผลิต คือ น้ำที่ผ่านกระบวนการขจัดแร่ธาตุจนกลายเป็นน้ำบริสุทธิ์ ด้วยกระบวนการรีเวิร์สออสโมซิส (Reverse Osmosis, RO) และหน่วยแลกเปลี่ยนไอออนแบบผสม (Mixed Bed Ion Exchange Unit) โดยแต่ละหน่วยมีความสามารถในการผลิตสูงสุด 780 ลูกบาศก์เมตรต่อวัน

3) แหล่งกำเนิด ระบบบำบัดน้ำเสีย และการควบคุม

แหล่งกำเนิดน้ำทิ้งจากการดำเนินงานโครงการ สามารถพิจารณาได้จากข้อมูลน้ำใช้ ซึ่งแหล่งกำเนิดน้ำทิ้งจากกิจกรรมต่างๆ โดยมีรายละเอียดดังนี้

(1) น้ำทิ้งจากหอหล่อเย็น (Cooling Tower Blowdown)

น้ำที่ผ่านการแลกเปลี่ยนความร้อนในเครื่องควบแน่น (Condenser) ซึ่งเป็นน้ำที่มีอุณหภูมิสูงประมาณ 40 องศาเซลเซียส จะถูกส่งเข้าสู่หอหล่อเย็นเพื่อดึงความร้อนออกจากน้ำ และทำให้น้ำมีอุณหภูมิลดลงเหลือประมาณ 34 องศาเซลเซียส และนำกลับไปในกระบวนการควบแน่นใหม่ โดยจะมีการระบายน้ำบางส่วนออก เพื่อควบคุมค่าความเข้มข้นของน้ำในระบบหล่อเย็น น้ำที่ระบายออกนี้จะถูกรวบรวมเข้าสู่บ่อพักน้ำหล่อเย็นของโครงการ เพื่อตรวจสอบและควบคุมคุณภาพให้เป็นไปตามมาตรฐานที่นิคมฯ กำหนด ก่อนระบายลงสู่บ่อพักน้ำหล่อเย็นของนิคมฯ ผ่านระบบท่อต่อไป

(2) น้ำเสียจากกระบวนการผลิตน้ำปราศจากแร่ธาตุ

น้ำเสียจากกระบวนการผลิตน้ำปราศจากแร่ธาตุ จะถูกส่งไปยังบ่อปรับสภาพความเป็นกรด-ด่าง (Neutralization Pit) เพื่อทำการปรับสภาพน้ำให้เป็นกลาง โดยการเติมกรดหรือด่าง เพื่อให้เป็นไปตามค่าที่นิคมฯ กำหนด แล้วจึงระบายไปยังบ่อพักน้ำทิ้งรวม ก่อนส่งต่อไปที่ระบบบำบัดน้ำเสียส่วนกลางของนิคมฯ

(3) น้ำเสียจากอาคารสำนักงาน (Sanitary Wastewater)

น้ำเสียจากอาคารสำนักงาน อาทิ น้ำเสียที่มาจากห้องน้ำ-ห้องส้วม โดยจะมีน้ำเสียรวมประมาณ 7 ลูกบาศก์เมตรต่อวัน น้ำเสียจากกิจกรรมในอาคารสำนักงานจะเข้าสู่บ่อเกรอะหรือถังบำบัดน้ำเสียสำเร็จรูป จากนั้นจะถูกส่งไปยังบ่อพักน้ำทิ้งรวมของโครงการเพื่อตรวจสอบคุณภาพก่อนส่งต่อไปยังระบบบำบัดน้ำเสียส่วนกลางของนิคมฯ

(4) น้ำปนเปื้อนน้ำมันจากพื้นที่กระบวนการผลิต

น้ำปนเปื้อนน้ำมันจากพื้นที่กระบวนการผลิต ได้แก่ น้ำฝนที่ตกในพื้นที่กระบวนการผลิต หรือน้ำจากการล้างพื้น ล้างเครื่องจักรหรืออุปกรณ์ต่างๆ ประมาณ 24 ลูกบาศก์เมตรต่อวัน จะถูกส่งไปยังระบบกำจัดน้ำมันส่วนกลาง (Centralized Oil Separator) เพื่อแยกน้ำมันออก ก่อนส่งไปยังบ่อพักน้ำทิ้งรวม และระบบบำบัดน้ำเสียส่วนกลางของนิคมฯ ต่อไป

น้ำเสียที่เกิดขึ้นจากแต่ละแหล่งกำเนิดนั้น จะมีการบำบัดเบื้องต้นก่อนที่จะส่งไปยังบ่อพักน้ำทิ้งรวม (Wastewater Pond) เพื่อควบคุมคุณสมบัติของน้ำทิ้งให้เป็นไปตามข้อกำหนดของนิคมฯ ดังแสดงในตารางที่ 1.4.6-1

ตารางที่ 1.4.6-1 เกณฑ์กำหนดลักษณะสมบัติของน้ำเสียจากโรงงานที่ยอมให้ระบายลงระบบรวบรวมน้ำเสีย
ของนิคมอุตสาหกรรมดับบลิวเอชเอ อีสเทิร์นซีบอร์ด 1
โครงการโรงไฟฟ้าตาสี 3 บริษัท กัลฟ์ ทีเอส3 จำกัด

ดัชนีคุณภาพน้ำ	ค่ามาตรฐาน		
1. ค่าบีโอดี	ไม่เกิน	500	มิลลิกรัมต่อลิตร
2. ค่าซีโอดี	ไม่เกิน	750	มิลลิกรัมต่อลิตร
3. สารแขวนลอย	ไม่เกิน	200	มิลลิกรัมต่อลิตร
4. ค่าทีดีเอส	ไม่เกิน	3,000	มิลลิกรัมต่อลิตร
5. ค่าทีเคเอ็น	ไม่เกิน	100	มิลลิกรัมต่อลิตร
6. ความเป็นกรดและด่าง		5.5-9.0	
7. สารละลายเหล็ก	ไม่เกิน	10	มิลลิกรัมต่อลิตร
8. ฟลูออไรด์	ไม่เกิน	5	มิลลิกรัมต่อลิตร
9. ซัลไฟด์	ไม่เกิน	1	มิลลิกรัมต่อลิตร
10. ไซยาไนต์	ไม่เกิน	0.2	มิลลิกรัมต่อลิตร
11. ฟอर्मัลดีไฮด์	ไม่เกิน	1	มิลลิกรัมต่อลิตร
12. ฟีนอล	ไม่เกิน	1	มิลลิกรัมต่อลิตร
13. คลอไรด์เทียบเป็นคลอรีน	ไม่เกิน	2,000	มิลลิกรัมต่อลิตร
14. คลอรีนอิสระ	ไม่เกิน	1	มิลลิกรัมต่อลิตร
15. สารฆ่าแมลง	ตรวจไม่พบ	ตามวิธีตรวจสอบที่กำหนด	
16. อุณหภูมิ	ไม่เกิน	45	องศาเซลเซียส
17. น้ำมันและไขมัน	ไม่เกิน	10	มิลลิกรัมต่อลิตร
18. สารกัมมันตภาพรังสี	ตรวจไม่พบ	ตามวิธีตรวจสอบที่กำหนด	
19. ผงซักฟอก	ไม่เกิน	30	มิลลิกรัมต่อลิตร
20. โลหะหนัก			
- พรอท (Hg)	ไม่เกิน	0.005	มิลลิกรัมต่อลิตร
- เซเลเนียม (Se)	ไม่เกิน	0.02	มิลลิกรัมต่อลิตร
- แคดเมียม (Cd)	ไม่เกิน	0.03	มิลลิกรัมต่อลิตร
- ตะกั่ว (Pb)	ไม่เกิน	0.2	มิลลิกรัมต่อลิตร
- อาร์เซนิก (As)	ไม่เกิน	0.25	มิลลิกรัมต่อลิตร
- โครเมียมชนิดไตรวาเลนต์ (Cr ³⁺)	ไม่เกิน	0.75	มิลลิกรัมต่อลิตร
- โครเมียมชนิดเฮกซะวาเลนต์ (Cr ⁶⁺)	ไม่เกิน	0.25	มิลลิกรัมต่อลิตร
- แบเรียม (Ba)	ไม่เกิน	1.0	มิลลิกรัมต่อลิตร
- นิกเกิล (Ni)	ไม่เกิน	1.0	มิลลิกรัมต่อลิตร
- ทองแดง (Cu)	ไม่เกิน	2.0	มิลลิกรัมต่อลิตร
- สังกะสี (Zn)	ไม่เกิน	5.0	มิลลิกรัมต่อลิตร
- แมงกานีส (Mn)	ไม่เกิน	5.0	มิลลิกรัมต่อลิตร
- เงิน (Ag)	ไม่เกิน	1.0	มิลลิกรัมต่อลิตร

ที่มา : ประกาศการนิคมอุตสาหกรรมแห่งประเทศไทย ที่ 76/2560

1.4.7 ระบบระบายน้ำ

1) น้ำฝนทั่วไป

น้ำฝนที่ตกลงบนพื้นที่หลังมีโครงการจะต้องไม่ทำให้เกิดปัญหาน้ำท่วมในพื้นที่โดยรอบของโครงการ ดังนั้น น้ำฝนที่ตกลงบนพื้นที่โครงการและไม่มีการปนเปื้อนจะถูกรวบรวมลงสู่รางระบายน้ำฝนที่อยู่โดยรอบพื้นที่โครงการ จากนั้นจะถูกระบายเข้าสู่บ่อหน่วงน้ำฝนความจุประมาณ 4,850 ลูกบาศก์เมตร ก่อนระบายสู่ท่อระบายน้ำฝนของนิคมฯ

2) น้ำฝนปนเปื้อน

น้ำฝนหรือน้ำจากการล้างพื้น ล้างเครื่องจักรหรืออุปกรณ์ต่างๆ หรือน้ำดับเพลิงในกรณีที่เกิดอัคคีภัยบริเวณพื้นที่โครงการที่อาจมีการปนเปื้อนน้ำมัน (Process Area) ได้แก่ บริเวณหม้อแปลงไฟฟ้า บริเวณเครื่องจักรหลัก บริเวณฐานของ Pump ขนาดใหญ่ น้ำที่ชะล้างและปนเปื้อนน้ำมันจะถูกรวบรวม และส่งมายังระบบกำจัดน้ำมันส่วนกลาง (Centralized Oil Separator) ซึ่งน้ำปนเปื้อนน้ำมันจะถูกกำจัดน้ำมันออกให้มีค่าน้ำมันปนเปื้อนต่ำกว่า 5 มิลลิกรัมต่อลิตร จากนั้นจะถูกระบายไปยังบ่อพักน้ำทิ้งของโครงการ เพื่อตรวจสอบและควบคุมคุณภาพน้ำตามเกณฑ์มาตรฐานน้ำทิ้งของนิคมฯ ก่อนระบายลงสู่ระบบรวบรวมน้ำเสียของนิคมฯ ซึ่งเชื่อมต่อไปยังระบบบำบัดน้ำเสียส่วนกลางของนิคมฯ ตามลำดับ

1.4.8 คมนาคม

ในระยะดำเนินการจะมีรถยนต์ส่วนบุคคลของพนักงาน และรถยนต์ของผู้มาติดต่อ วันละประมาณ 84 เที่ยว ประกอบด้วย รถยนต์นั่งไม่เกิน 7 คน จำนวน 40 เที่ยวต่อวัน รถยนต์โดยสารขนาดเล็ก จำนวน 4 เที่ยวต่อวัน รถบรรทุกขนาดเล็ก 4 ล้อ จำนวน 4 เที่ยวต่อวัน รถบรรทุกขนาดกลาง 6 ล้อ จำนวน 4 เที่ยวต่อวัน รถบรรทุกพ่วง (มากกว่า 3 เพลา) จำนวน 2 เที่ยวต่อวัน รถจักรยานยนต์และสามล้อเครื่อง จำนวน 30 เที่ยวต่อวัน

1.4.9 พนักงาน

ในระยะดำเนินการพนักงานของโครงการจะทำงานเป็นกะ โดยช่วงเช้าซึ่งเป็นช่วงที่มีพนักงานเข้าทำงานมากที่สุด คาดว่าจะมีพนักงานปฏิบัติงานในพื้นที่โรงไฟฟ้า ประมาณ 30 คน โดยเป็นพนักงานผู้รับผิดชอบในการดำเนินงานของโครงการ เช่น พนักงานเดินเครื่อง พนักงานซ่อมบำรุง เป็นต้น

1.4.10 แหล่งกำเนิด ผลกระทบ และการควบคุม

1) มลสารทางอากาศและการควบคุม

มลสารทางอากาศของโครงการเกิดขึ้นจากกระบวนการเผาไหม้เชื้อเพลิงที่เครื่องกำเนิดไฟฟ้าแบบกังหันก๊าซ (Combustion Turbine Generators : CTGs) ซึ่งหลังจากนั้น ก๊าซร้อนจะถูกส่งเข้าสู่หน่วยผลิตไอน้ำ (HRSGs) เพื่อนำความร้อนที่เหลือมาต้มน้ำ เพื่อผลิตไอน้ำ และนำไอน้ำที่ได้ไปผลิตไฟฟ้าด้วยเครื่องกำเนิดไฟฟ้าแบบกังหันไอน้ำ (STG) แล้วจึงระบายก๊าซร้อนส่วนที่เหลือออกที่ปล่องระบายอากาศ โดยทางโครงการได้เลือกใช้ก๊าซธรรมชาติเป็นเชื้อเพลิงเพียงชนิดเดียว ซึ่งก๊าซธรรมชาติจัดเป็นเชื้อเพลิงสะอาด เนื่องจากมีซัลเฟอร์เป็นองค์ประกอบในปริมาณต่ำ ดังนั้น จึงมีก๊าซซัลเฟอร์ไดออกไซด์ (SO_2) ที่เกิดจากเชื้อเพลิงในปริมาณที่ต่ำด้วย นอกจากนี้ ก๊าซธรรมชาติเป็นเชื้อเพลิงที่มีค่าความร้อนสูง สามารถเผาไหม้ได้อย่างสมบูรณ์ ประกอบกับการออกแบบระบบเผาไหม้ที่อุณหภูมิสูง ประมาณ 1,200 องศาเซลเซียส ทำให้เกิดการเผาไหม้เชื้อเพลิงอย่างสมบูรณ์ ส่งผลให้ก๊าซคาร์บอนมอนอกไซด์ (CO) สารไฮโดรคาร์บอนที่เผาไหม้ไม่หมด (UHC) และฝุ่นละอองเกิดขึ้นในปริมาณที่ต่ำด้วย ดังนั้น ก๊าซคาร์บอนมอนอกไซด์ และสารไฮโดรคาร์บอนที่เผาไหม้ไม่หมด จึงไม่ใช่มลสารหลักที่เกิดขึ้นจากโครงการ

อย่างไรก็ตาม เมื่ออุณหภูมิการเผาไหม้สูงย่อมส่งผลให้เกิดก๊าซออกไซด์ของไนโตรเจน (NO_x) เกิดขึ้นสูงตามไปด้วย ดังนั้น โครงการจึงได้มีการติดตั้งระบบควบคุมก๊าซออกไซด์ของไนโตรเจน (NO_x) โดยการติดตั้งระบบเผาไหม้แบบ Dry Low NO_x Burner ซึ่งเป็นวิธีการลดก๊าซออกไซด์ของไนโตรเจน (NO_x) ด้วยวิธีการลดอุณหภูมิห้องเผาไหม้ (Reducing Peak Temperature) ให้เหมาะสมเพื่อควบคุมก๊าซออกไซด์ของไนโตรเจน (NO_x) จากเครื่องผลิตไฟฟ้าแบบกังหันก๊าซ ที่ต้องการการป้อนเชื้อเพลิงในปริมาณคงที่

โดยเครื่องกังหันก๊าซที่โครงการเลือกใช้ มีการติดตั้งระบบควบคุมการเกิดก๊าซออกไซด์ของไนโตรเจน (NO_x) ซึ่งเป็นระบบหัวฉีดและเผาไหม้แบบ Dry Low Emission Burner (DLE) หรือ Dry Low NO_x Burner (DLN) มาเป็นที่เรียบร้อยแล้ว จากข้อมูล Technical Bulletin "Nitrogen Oxide (NO_x) Why and How They are Controlled" ของหน่วยงาน U. S. Environmental Protection Agency (U.S. EPA) ระบุว่า โดยทั่วไป Dry Low Emission Burner (DLE) มีประสิทธิภาพในการลดก๊าซออกไซด์ของไนโตรเจน (NO_x) ได้ประมาณร้อยละ 70-85

โดยอัตราการระบายมลสารทางอากาศที่เกิดขึ้น รายละเอียดดังแสดงในตารางที่ 1.4.10-1

ตารางที่ 1.4.10-1 ข้อมูลปล่อยระบายอากาศ และอัตราการระบายสารมลสารทางอากาศจากแหล่งกำเนิด
โครงการโรงไฟฟ้าตาสีห์ 3 บริษัท กัลฟ์ ทีเอส3 จำกัด

รายการ	กรณีเดินเครื่อง		ค่ามาตรฐาน ^{3/}	อัตราการระบาย มลสารของนิคมฯ ^{4/}
	Full Load (100% Load) ^{1/}	Partial Load (68% Load) ^{2/}		
กำลังการผลิต (เมกะวัตต์)	137	93.22		-
การระบายสารมลสารทางอากาศ				
- จำนวน (ปล่อง)	2	2	-	-
- ความสูงของปล่อง (เมตร)	40	40	-	-
- เส้นผ่านศูนย์กลางปล่อง (เมตร)	3	3	-	-
- อุณหภูมิ (องศาเซลเซียส)	100	100	-	-
- ความเร็วก๊าซ (เมตรต่อวินาที)	19.6	14.5	-	-
- ค่าร้อยละของออกซิเจน	12.7	12.7	-	-
อัตราการระบายสารมลสารทางอากาศต่อปล่อง (กรัมต่อวินาที)				
- ก๊าซซัลเฟอร์ไดออกไซด์ (SO ₂)	1.0	0.8	-	1.0
- ก๊าซออกไซด์ของไนโตรเจน (NO _x)	7.4	5.5	-	7.4
- ฝุ่นละอองรวม (TSP)	1.8	1.3	-	1.8
ค่าความเข้มข้นของสารมลสารทางอากาศ ที่ 7% O ₂				
- ก๊าซซัลเฟอร์ไดออกไซด์ (SO ₂) (ppm)	6	6	20	-
- ก๊าซออกไซด์ของไนโตรเจน (NO _x) (ppm)	60	60	120	-
- ฝุ่นละอองรวม (TSP) (mg/Nm ³)	28	28	60	-
ระบบควบคุมมลสารทางอากาศ	Dry Low NO _x Combustion			

หมายเหตุ : ^{1/} กลุ่มที่ 1: Full (100% Load) ประกอบด้วยกรณีเดินเครื่องดังนี้
กรณีที่ 1) การผลิตไฟฟ้าที่ Full Load (100% Load) และผลิตไอน้ำที่ 10 ตันต่อชั่วโมง
กรณีที่ 2) การผลิตไฟฟ้า และผลิตไอน้ำที่ 30 ตันต่อชั่วโมง
กรณีที่ 3) การผลิตไฟฟ้า และผลิตน้ำเย็นที่ 5,500 ตันความเย็น
^{2/} กลุ่มที่ 2: Partial Load (68% Load) ประกอบด้วยกรณีเดินเครื่องดังนี้
กรณีที่ 4) การผลิตไฟฟ้าที่ Partial Load (68% Load) และผลิตไอน้ำที่ 7 ตันต่อชั่วโมง
^{3/} ค่ามาตรฐานตามประกาศกระทรวงทรัพยากรธรรมชาติและสิ่งแวดล้อม เรื่อง กำหนดมาตรฐานควบคุม
การปล่อยทิ้งอากาศเสียจากโรงไฟฟ้าใหม่ พ.ศ. 2553
^{4/} มาตรการตามรายงานการเปลี่ยนแปลงรายละเอียดโครงการในรายงานการวิเคราะห์ผลกระทบสิ่งแวดล้อม
นิคมอุตสาหกรรมดับบลิวเอชเอ อีสเทิร์นซีบอร์ด 1 ที่ได้รับความเห็นชอบ

ที่มา : บริษัท กัลฟ์ ทีเอส3 จำกัด, พ.ศ. 2558

2) เสียงและการควบคุม

โครงการโรงไฟฟ้าตาสี 3 มีแหล่งกำเนิดเสียง ซึ่งเป็นอุปกรณ์หลักที่อาจก่อให้เกิดเสียงดัง ได้แก่ Gas Turbine, Steam Turbine, HRSG, Cooling Tower, Air Compressor เป็นต้น ซึ่งทางโครงการกำหนดให้มีการควบคุมให้มีค่าระดับเสียงเฉลี่ยจากเครื่องจักรดังกล่าวที่ระยะห่าง 1 เมตร ไม่เกิน 85 เดซิเบล (เอ) โดยการติดตั้งเครื่องจักรต่างๆ ที่มีเสียงดัง ต้องมีการติดตั้งอุปกรณ์ช่วยในการลดเสียง เช่น Silencer ที่บริเวณปลายท่อที่อาจก่อให้เกิดเสียงดัง หรือสร้างอาคารคลุมเครื่องจักรที่บริเวณห้องเผาไหม้ของเครื่องกังหันก๊าซ เครื่องกำเนิดไฟฟ้ากังหันก๊าซ และกำหนดลักษณะของใบพัดของหน่วยหล่อเย็นเป็นชนิดที่ก่อให้เกิดระดับเสียงต่ำ เป็นต้น

นอกจากนี้ยังจัดให้มีป้ายหรือสัญลักษณ์บริเวณพื้นที่ที่มีเสียงดังเกิน 80 เดซิเบล (เอ) และจัดให้มีอุปกรณ์คุ้มครองความปลอดภัยส่วนบุคคล เช่น ปลั๊กอุดเสียง (Ear Plugs) หรือครอบหูลดเสียง (Ear Muffs) เป็นต้น สำหรับพนักงานที่เข้าไปปฏิบัติงานบริเวณพื้นที่ที่มีระดับเสียงสูงเกินกว่า 80 เดซิเบล (เอ)

3) น้ำเสียและการจัดการ

แหล่งกำเนิดน้ำทิ้งจากการดำเนินงานโครงการ สามารถพิจารณาได้จากสมดุลมวลน้ำใช้ ซึ่งแหล่งกำเนิดน้ำทิ้งจากกิจกรรมต่างๆ ได้แก่ น้ำทิ้งจากหอหล่อเย็น (Cooling Tower Blowdown) น้ำเสียจากกระบวนการผลิตน้ำปราศจากแร่ธาตุ น้ำเสียจากอาคารสำนักงาน (Sanitary Wastewater) น้ำปนเปื้อนน้ำมันจากพื้นที่กระบวนการผลิต โดยน้ำทิ้งจากหอหล่อเย็นจะมีการตรวจสอบคุณภาพ ก่อนระบายลงสู่บ่อพักน้ำหล่อเย็นของนิคมฯ ต่อไป ส่วนน้ำทิ้งที่เกิดขึ้นจากแหล่งกำเนิดอื่นๆ ของทางโครงการนั้น จะมีการบำบัดเบื้องต้น ก่อนที่จะส่งไปยังบ่อพักน้ำทิ้งรวม (Wastewater Pond) เพื่อควบคุมคุณสมบัติของน้ำเสียและตรวจสอบคุณภาพให้เป็นไปตามข้อกำหนดของนิคมฯ ก่อนส่งผ่านท่อระบายน้ำเสียของนิคมฯ เพื่อเข้าสู่ระบบบำบัดน้ำเสียส่วนกลางของนิคมฯ ต่อไป

4) กากของเสียและการจัดการ

ในการจัดการของเสียที่เกิดจากโครงการในระยะดำเนินการนั้น โครงการได้ดำเนินการตามประกาศกระทรวงอุตสาหกรรม เรื่อง การจัดการสิ่งปฏิกูลหรือวัสดุที่ไม่ใช้แล้ว พ.ศ. 2566 (ประกาศกระทรวงอุตสาหกรรม เรื่อง การกำจัดสิ่งปฏิกูลหรือวัสดุที่ไม่ใช้แล้ว พ.ศ. 2548 ถูกยกเลิก) โดยสามารถแบ่งประเภทของของเสียที่เกิดจากโครงการในระยะดำเนินการ ได้ดังนี้

(1) ขยะมูลฝอยจากอาคารสำนักงาน

ขยะมูลฝอยจากอาคารสำนักงาน ได้แก่ เศษกระดาษ เศษแก้ว ถุงพลาสติก ภาชนะบรรจุหีบห่อ คาดว่ามีปริมาณ 36 กิโลกรัมต่อวัน โดยโครงการจะเก็บรวบรวมใส่ภาชนะที่มีฝาปิดมิดชิดเพื่อส่งไปกำจัดยังหน่วยงานรับกำจัดจากภายนอกที่ได้รับอนุญาตจากหน่วยงานราชการ

(2) น้ำมันที่ใช้แล้ว

โครงการคาดว่าจะมีปริมาณน้ำมันที่ใช้แล้ว ประมาณ 0.2 ลูกบาศก์เมตรต่อเดือน โดยจะทำการเก็บรวบรวมใส่ภาชนะที่มีฝาปิดมิดชิดขนาด 200 ลิตร และนำไปจัดเก็บไว้ในบริเวณสถานที่เก็บกากของเสียอันตรายของโครงการ ก่อนส่งให้หน่วยงานรับกำจัดกากของเสียที่ได้รับอนุญาตจากหน่วยงานราชการเป็นผู้นำไปกำจัดต่อไป

(3) กากของเสียอุตสาหกรรม

กากของเสียอุตสาหกรรมที่เกิดขึ้นจากโครงการ ได้แก่ ภาชนะกักเก็บสารเคมี ฉนวนกันความร้อน เศษผ้าที่ปนเปื้อนน้ำมันหรือสารเคมี หลอดฟลูออเรสเซนต์ เป็นต้น โดยคาดว่าจะมีประมาณ 0.5 ตันต่อเดือน ซึ่งกากของเสียอุตสาหกรรมแต่ละประเภทจะมีการเก็บรวบรวมในภาชนะอย่างมิดชิด เพื่อรอนำไปกำจัดยังหน่วยงานรับกำจัดกากของเสียที่ได้รับอนุญาตจากหน่วยงานราชการ

(4) กากเรซินจากระบบผลิตน้ำปราศจากแร่ธาตุ

โครงการคาดว่าจะมีปริมาณกากของเสียเรซินเกิดขึ้นประมาณ 0.2 ลูกบาศก์เมตรต่อปี โดยจะทำการเก็บใส่ในถังที่มีฝาปิดมิดชิดขนาด 1,000 ลิตร หากมีปริมาณมากพอจะส่งไปกำจัดยังหน่วยงานรับกำจัดกากของเสียที่ได้รับอนุญาตจากหน่วยงานราชการ

ปริมาณและการจัดการกากของเสีย ที่เกิดจากโครงการโรงไฟฟ้าตาสีห์ 3 ของบริษัท กัลฟ์ ทีเอส 3 จำกัด รายละเอียดดังแสดงในตารางที่ 1.4.10-2

ตารางที่ 1.4.10-2 ประเภทและปริมาณกากของเสียจากโครงการโรงไฟฟ้าตาสีห์ 3 บริษัท กัลฟ์ ทีเอส3 จำกัด

ประเภทกากของเสีย	ปริมาณกากของเสีย	การจัดการกากของเสีย
1. ขยะทั่วไป ได้แก่ ขยะมูลฝอยจากอาคารสำนักงาน เช่น เศษกระดาษ เศษแก้ว ถุงพลาสติก ภาชนะบรรจุ หีบห่อ เป็นต้น	36 กิโลกรัมต่อวัน	- เก็บรวบรวมใส่ภาชนะที่มีฝาปิดมิดชิด เพื่อส่งไปกำจัดโดยหน่วยงานรับกำจัดจากภายนอก ซึ่งได้รับอนุญาตจากหน่วยงานราชการ
2 น้ำมันที่ใช้แล้ว	0.2 ลูกบาศก์เมตรต่อเดือน	- เก็บรวบรวมใส่ภาชนะที่มีฝาปิดมิดชิด และนำไปจัดเก็บไว้ในบริเวณสถานที่เก็บกากของเสียอันตรายของโครงการฯ และส่งให้หน่วยงานรับกำจัดกากของเสียที่ได้รับอนุญาตจากหน่วยงานราชการ เป็นผู้นำไปกำจัดต่อไป
3. กากของเสียอุตสาหกรรม ได้แก่ ถังเก็บสารเคมี ฉนวนกันความร้อน เศษผ้าที่ปนเปื้อนน้ำมันหรือสารเคมี หลอดฟลูออเรสเซนต์ เป็นต้น	0.5 ตันต่อเดือน	- กากของเสียแต่ละประเภท จะมีการเก็บรวบรวมในภาชนะอย่างมิดชิด เพื่อรอนำไปกำจัดยังหน่วยงานรับกำจัดกากของเสียที่ได้รับอนุญาตจากหน่วยงานราชการ
4. กากเรซินจากระบบผลิตน้ำปราศจากแร่ธาตุ	0.2 ลูกบาศก์เมตรต่อปี	- เก็บใส่ในถังที่มีฝาปิดมิดชิด หากมีปริมาณมากพอจะส่งกำจัดยังหน่วยงานรับกำจัดกากของเสียที่ได้รับอนุญาตจากหน่วยงานราชการ เป็นผู้นำไปกำจัด

ที่มา : บริษัท กัลฟ์ ทีเอส3 จำกัด, พ.ศ. 2558

1.4.11 ความปลอดภัย อาชีวอนามัย และสภาพแวดล้อมในการทำงาน

การดำเนินงานด้านความปลอดภัย อาชีวอนามัย และสภาพแวดล้อมในการทำงานในระยะดำเนินการ ของโครงการโรงไฟฟ้าตาสี 3 ที่สำคัญ ประกอบด้วย การบริหารจัดการด้านความปลอดภัย อาชีวอนามัย และสภาพแวดล้อมในการทำงาน การบริหารงานด้านอาชีวอนามัย การติดตามตรวจสอบ วัดผล และเฝ้าระวังการปฏิบัติตามด้านอาชีวอนามัยและความปลอดภัย อุปกรณ์คุ้มครองความปลอดภัยส่วนบุคคล (Personal Protective Equipment) แผนงานป้องกันด้านสภาพแวดล้อมในการทำงาน อุปกรณ์ตรวจสอบความปลอดภัย อุปกรณ์ป้องกันและระงับอัคคีภัย แผนปฏิบัติการภาวะฉุกเฉิน จุลรวมพล การฝึกซ้อมแผนฉุกเฉิน การตรวจสอบสุขภาพพนักงาน และการจัดสวัสดิการในสถานประกอบการ โดยมีรายละเอียดสรุปดังนี้

1) การบริหารจัดการด้านความปลอดภัย อาชีวอนามัย และสภาพแวดล้อมในการทำงาน

- กำหนดนโยบายการบริหารจัดการด้านความปลอดภัย อาชีวอนามัย และสภาพแวดล้อมในการทำงาน
- กำหนดแผนงานด้านความปลอดภัย อาชีวอนามัย และสภาพแวดล้อมในการทำงาน ประจำปี
- จัดตั้งคณะกรรมการบริหารความปลอดภัย อาชีวอนามัย และสภาพแวดล้อมในการทำงาน

2) การบริหารงานอาชีวอนามัย

การบริหารงานอาชีวอนามัย โครงการจะปฏิบัติตามคู่มือความปลอดภัยในการทำงาน (Safety Procedure) เพื่อให้พนักงานมีสุขภาพอนามัยที่ดี มีสภาพแวดล้อมในการทำงานที่เหมาะสม และมีความปลอดภัยในการทำงาน โดยมีแนวทางการดำเนินงานดังนี้

- สำนักรวดด้านสุขศาสตร์อุตสาหกรรม
- จัดทำแผนการตรวจด้านสุขศาสตร์อุตสาหกรรม
- วิเคราะห์ผลการตรวจสอบและติดตามแก้ไข
- จัดทำกลุ่มเสี่ยงสำหรับการตรวจสอบสุขภาพตามปัจจัยเสี่ยง
- จัดทำแผนการตรวจสุขภาพตามปัจจัยเสี่ยงประจำปี
- ดำเนินการตรวจสุขภาพตามปัจจัยเสี่ยง
- การสอบสวนผลการตรวจสุขภาพ
- สรุปผลการดำเนินงานด้านอาชีวอนามัย

3) การติดตามตรวจสอบ วัดผล และเฝ้าระวังการปฏิบัติตามด้านอาชีวอนามัยและความปลอดภัย ประกอบด้วย

- การตรวจความปลอดภัย
- การเฝ้าระวังและตรวจสอบสภาพแวดล้อมในการทำงาน
- การตรวจสุขภาพพนักงาน

4) อุปกรณ์คุ้มครองความปลอดภัยส่วนบุคคล (Personal Protective Equipment)

โครงการได้กำหนดให้พนักงานที่ปฏิบัติงานในพื้นที่ที่มีความเสี่ยงอันตรายต่อสุขภาพต้องสวมใส่อุปกรณ์คุ้มครองความปลอดภัยส่วนบุคคลอย่างเหมาะสม ตามลักษณะของงานและผลกระทบที่เกิดขึ้น ทั้งนี้โครงการได้กำหนดให้มีการตรวจสอบอุปกรณ์คุ้มครองความปลอดภัยส่วนบุคคล (Personal Protective Equipment) อย่างสม่ำเสมอ หรือตามที่กำหนดไว้ในคู่มือความปลอดภัยในการทำงานของโครงการ (Safety Procedure)

5) แผนงานป้องกันด้านสภาพแวดล้อมในการทำงาน

โครงการได้มีการกำหนดแผนงานป้องกันด้านสภาพแวดล้อมในการทำงาน ซึ่งประกอบด้วย ระดับเสียง ความร้อน สารเคมี ความเสี่ยงอันตราย เพื่อป้องกันอันตรายที่อาจเกิดขึ้นต่อพนักงานที่ปฏิบัติงาน และเป็นไปตามข้อกำหนดของกฎหมายที่เกี่ยวข้อง

6) อุปกรณ์ตรวจสอบด้านความปลอดภัย

ภายในพื้นที่โครงการจะมีระบบตรวจสอบความปลอดภัย เพื่อแจ้งผู้ที่กำลังปฏิบัติงานอยู่ในพื้นที่ที่เกี่ยวข้อง รับทราบถึงอันตราย เช่น เพลิงไหม้ ก๊าซรั่ว การระเบิด เหตุการณ์ฉุกเฉินอื่นๆ เป็นต้น ซึ่งการทำงานของระบบตรวจสอบความปลอดภัยจะถูกควบคุมด้วยระบบอัตโนมัติ โดยส่งสัญญาณไปยังห้องควบคุม ซึ่งจะรับสัญญาณดังกล่าวในบริเวณต่างๆ โดยอุปกรณ์ตรวจสอบความปลอดภัยของโครงการ ได้แก่ ระบบตรวจจับก๊าซ (Fixed Gas Detection System) เครื่องตรวจจับควัน (Smoke Detector) อุปกรณ์ดับเพลิง (Fire Suppression) เป็นต้น

7) อุปกรณ์ป้องกันและระงับอัคคีภัย

- อุปกรณ์ดับเพลิง โครงการกำหนดให้มีการติดตั้งอุปกรณ์ป้องกันและระงับอัคคีภัยอย่างเพียงพอ และเป็นไปตามมาตรฐานสากล ของสมาคมป้องกันอัคคีภัยแห่งชาติของสหรัฐอเมริกา (NFPA) และตามเกณฑ์ที่กำหนดในกฎหมาย มาตรฐาน รวมทั้งข้อกำหนดต่างๆ ที่เกี่ยวข้อง
- ระบบน้ำดับเพลิง ของโครงการจะมีถังกักเก็บน้ำใช้ ขนาด 1,600 ลูกบาศก์เมตร จำนวน 1 ถัง ซึ่งเป็นถังเดียวกับที่ใช้ในกระบวนการผลิตไฟฟ้าและใช้ภายในโครงการ โดยสำรองไว้อย่างน้อยประมาณ 568 ลูกบาศก์เมตร หรือประมาณ ร้อยละ 35.5 ของปริมาณถังกักเก็บน้ำใช้ เพื่อใช้สำหรับดับเพลิงได้เป็นเวลาอย่างน้อย 2 ชั่วโมง ซึ่งเป็นไปตามมาตรฐานของ NFPA 850 นอกจากนี้ โครงการสามารถรับน้ำ เพื่อใช้ดับเพลิงได้อย่างต่อเนื่องตลอดเวลาจากท่อส่งน้ำดับเพลิงของนิคมฯ

8) แผนปฏิบัติการภาวะฉุกเฉิน

โครงการได้มีการจัดทำแผนฉุกเฉินสำหรับกรณีต่างๆ ที่อาจเกิดขึ้น โดยมีวัตถุประสงค์หลักคือ เพื่อบรรเทาผลกระทบที่อาจเกิดขึ้นทั้งต่อบุคลากรที่ปฏิบัติงานอยู่ภายในโครงการ และความเสียหายที่อาจเกิดขึ้นต่ออุปกรณ์เครื่องจักรกลต่างๆ ในแผนฉุกเฉินจะประกอบด้วย

- แผนที่และผังแสดงทางออกของแต่ละอาคาร
- เขตปลอดภัยเส้นทางอพยพ และจุดรวมพล
- ผังแสดงตำแหน่งติดตั้งอุปกรณ์ดับเพลิง ของแต่ละอาคาร เช่น หัวดับเพลิง ตู้เก็บสายฉีดน้ำดับเพลิง ถังเคมีดับเพลิง เป็นต้น
- วิธีปฏิบัติเมื่อเกิดเหตุฉุกเฉินต่างๆ เช่น การเกิดเพลิงไหม้ ไฟรั่ว พายุ น้ำท่วม อุบัติเหตุสารเคมีรั่ว เหตุจลาจล เป็นต้น
- แผนการอพยพคน
- วิธีการปฐมพยาบาล
- การฝึกอบรมเกี่ยวกับการใช้งานอุปกรณ์ดับเพลิงต่างๆ อย่างถูกต้อง

9) การตรวจสอบสภาพพนักงาน

กฎกระทรวง ว่าด้วยการจัดสวัสดิการในสถานประกอบกิจการ พ.ศ. 2548 โครงการได้จัดให้มีการตรวจสอบสภาพของพนักงานที่ทำงานเกี่ยวกับปัจจัยเสี่ยง โดยดำเนินการตรวจสอบสภาพทั่วไปก่อนบรรจุเข้าทำงาน และตรวจต่อเนื่องอย่างน้อย ปีละ 1 ครั้ง ทั้งนี้ พนักงานทุกคนจะมีสมุดสุขภาพประจำตัว เพื่อรวบรวมและจัดเก็บผลการตรวจสอบสภาพของพนักงานแต่ละราย เพื่อใช้เป็นฐานข้อมูลในการเฝ้าระวังผลกระทบด้านสุขภาพของพนักงาน โดยเฉพาะพนักงานที่ทำงานกับปัจจัยเสี่ยง รวมทั้งใช้ในการบริหารจัดการระบบอาชีวอนามัยของโครงการโดยทางบริษัทจะกำหนดผู้รับผิดชอบในการรวบรวมและจัดเก็บสมุดสุขภาพประจำตัวตลอดระยะเวลาการทำงาน of พนักงาน

10) การจัดสวัสดิการในสถานประกอบการ

โครงการได้จัดให้มีสวัสดิการต่างๆ ที่จำเป็น ตามกฎกระทรวงว่าด้วยการจัดสวัสดิการในสถานประกอบการ พ.ศ. 2548 แห่งพระราชบัญญัติคุ้มครองแรงงาน พ.ศ. 2541 อาทิเช่น น้ำดื่ม ห้องน้ำ ห้องส้วม การปฐมพยาบาลและการรักษาพยาบาล เป็นต้น

1.4.12 ชุมชนสัมพันธ์และการรับเรื่องร้องเรียน

1) ชุมชนสัมพันธ์

การดำเนินงานของโครงการ อาจก่อให้เกิดผลกระทบทั้งทางตรงและทางอ้อมต่อสภาพแวดล้อมปัจจุบัน และความเป็นอยู่ของชุมชนโดยรอบ เพื่อให้เกิดการพัฒนาที่ยั่งยืน และเสริมสร้างความเข้าใจกับชุมชน โครงการจึงได้มีแผนการประชาสัมพันธ์เกี่ยวกับการดำเนินโครงการอย่างสม่ำเสมอตามนโยบายของกลุ่มบริษัทกัลฟ์ เพื่อให้เกิดความรู้ความเข้าใจเกี่ยวกับโครงการซึ่งจะช่วยสร้างความเชื่อมั่นในการพัฒนาโครงการรวมทั้งเพื่อให้ชุมชนในพื้นที่ได้รับประโยชน์โดยการสนับสนุนกิจกรรมต่างๆ ของชุมชนในพื้นที่ บริษัทฯ จึงกำหนดแผนการประชาสัมพันธ์ในแต่ละช่วงการดำเนินการของโครงการตั้งแต่ระยะก่อนก่อสร้างจนถึงระยะดำเนินการผลิตกระแสไฟฟ้า

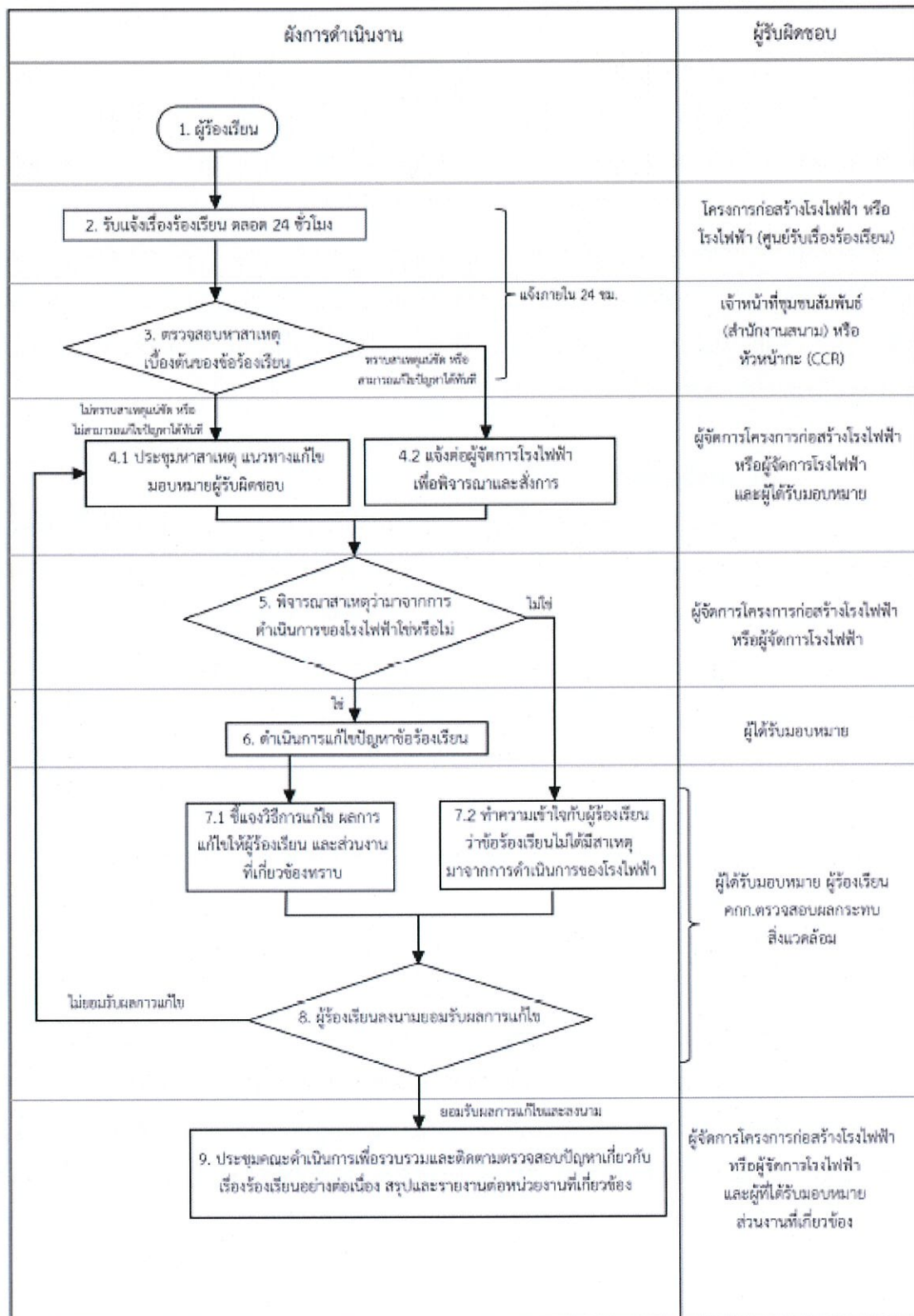
2) การรับเรื่องร้องเรียน

โครงการกำหนดให้จัดตั้ง “ศูนย์รับเรื่องร้องเรียน” และมอบหมายให้มีผู้รับผิดชอบในการรับเรื่องร้องเรียน เพื่อประชาสัมพันธ์โครงการ ตลอดจนรับฟังความคิดเห็น ข้อเสนอแนะ และรับข้อร้องเรียนต่างๆ ที่เกี่ยวกับโครงการ โดยประชาชนสามารถแจ้งข้อมูล หรือข้อร้องเรียนผ่านช่องทางต่างๆ เช่น โดยวาจา โทรศัพท์ โทรสาร บันทึกรายจดหมาย จดหมายอิเล็กทรอนิกส์ หรือแจ้งผ่านเจ้าหน้าที่โครงการ เป็นต้น โดยมีผัง/ขั้นตอนการรับเรื่องร้องเรียน ดังแสดงในรูปที่ 1.4.12-1 ดังรายละเอียดดังนี้

(1) เมื่อผู้ร้องเรียนแจ้งข้อร้องเรียนผ่านช่องทางต่างๆ มายังศูนย์รับเรื่องร้องเรียนหรือโครงการ เจ้าหน้าที่ผู้มีหน้าที่รับผิดชอบในการรับเรื่องร้องเรียน จะรับเรื่องและตรวจสอบสาเหตุเบื้องต้น ซึ่งหากพบว่าปัญหาดังกล่าวไม่ได้เกิดจากโครงการให้แจ้งกลับยังผู้ร้องเรียน ภายใน 24 ชั่วโมง

(2) หากพบว่าปัญหาดังกล่าวเกิดจากโครงการผู้ได้รับมอบหมายจะส่งเรื่องไปยัง Site Manager ในระยะก่อสร้าง หรือผู้จัดการโรงไฟฟ้าในระยะดำเนินการ โดยจัดให้มีการประชุมหาสาเหตุ กำหนดแนวทางการแก้ไขและการป้องกันการเกิดซ้ำ และมอบหมายผู้รับผิดชอบในการแก้ไขปัญหา โดยต้องแจ้งความคืบหน้าต่อผู้ร้องเรียนในการวางแผนแก้ไขปัญหามา ทุก 2 วัน หรือตามที่ตกลงไว้กับผู้ร้องเรียน

(3) Site Manager หรือผู้จัดการโรงไฟฟ้า สั่งการในการดำเนินการแก้ไขปัญหา และแจ้งความคืบหน้าในการดำเนินการต่อผู้ร้องเรียนในการแก้ไขปัญหาทุกสัปดาห์ หรือตามที่ตกลงกับผู้ร้องเรียนไว้ รวมทั้งแจ้งให้คณะกรรมการติดตามตรวจสอบผลกระทบสิ่งแวดล้อมให้ทราบ โดยกำหนดให้ผู้ได้รับมอบหมายและผู้ร้องเรียนทำการตรวจสอบการแก้ไขปัญหาพร้อมกัน

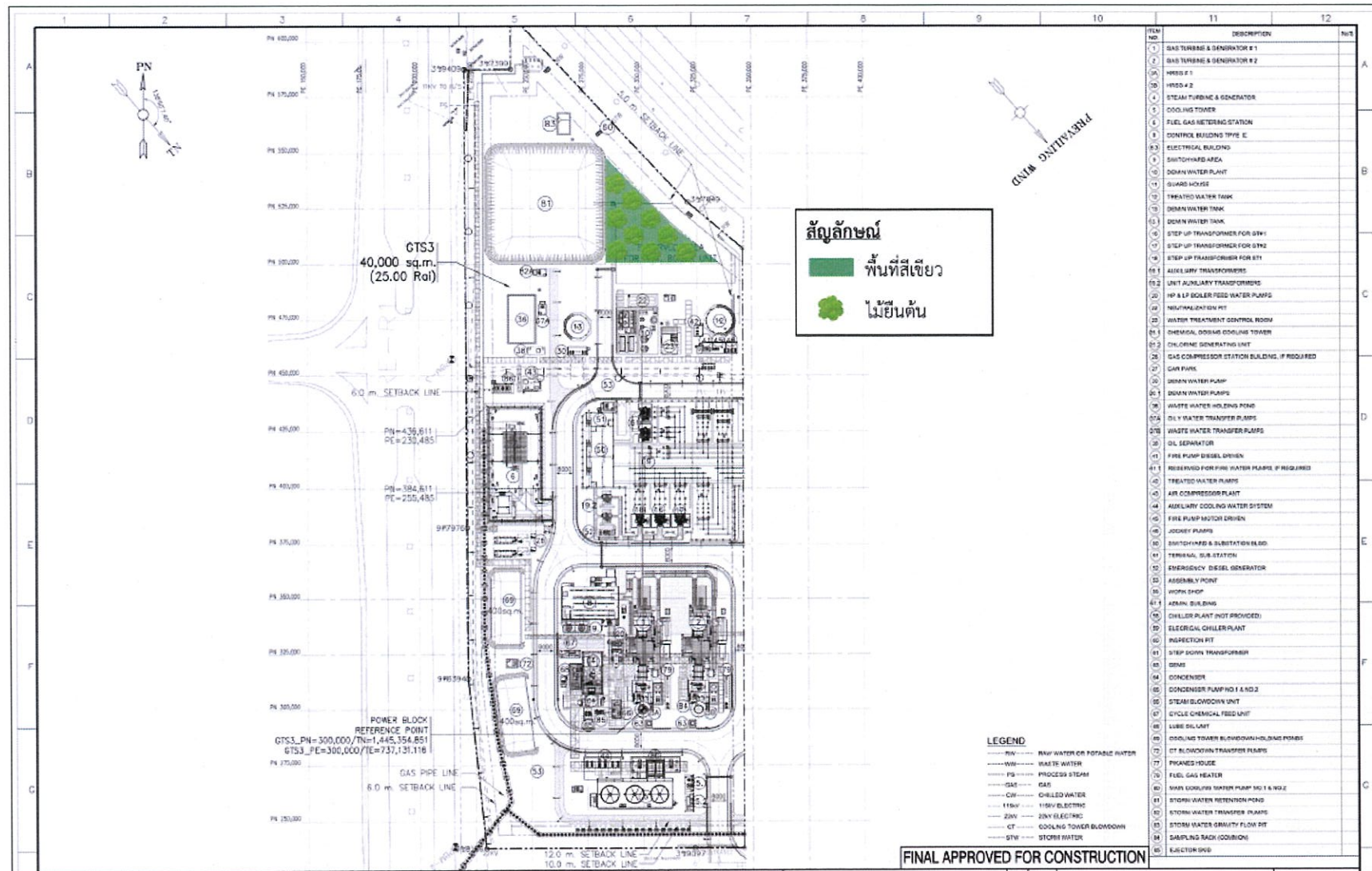


รูปที่ 1.4.12-1 ผังดำเนินการรับเรื่องร้องเรียนของโครงการโรงไฟฟ้าตาสีทรี 3 บริษัท กัลฟ์ ทีเอส3 จำกัด

1.4.13 การจัดพื้นที่สีเขียว

โครงการโรงไฟฟ้าตาสี 3 ได้จัดให้มีพื้นที่สีเขียวประมาณ 1.26 ไร่ หรือคิดเป็นร้อยละ 5 ของพื้นที่โครงการ ดังแสดงในรูปที่ 1.4.13-1 โดยจะทำการปลูกไม้ยืนต้น ไม้พุ่ม และหญ้า ตัวอย่างพันธุ์ไม้ยืนต้นที่จะนำมาปลูก เช่น อโศกอินเดีย นนทรี แคนา สุพรรณิภา เป็นต้น หรือพันธุ์ไม้ชนิดอื่นที่มีความเหมาะสม ที่มีขนาดเส้นผ่านศูนย์กลาง ไม่น้อยกว่า 5 นิ้ว โดยมีระยะห่างระหว่างต้นเหมาะสมกับขนาดทรงพุ่มเมื่อโตเต็มที่ของชนิดพันธุ์ที่ปลูก โดยไม้ยืนต้นในพื้นที่สีเขียวของโครงการต้องมีจำนวนไม่น้อยกว่า 26 ต้น และเป็นต้นไม้ที่มีความสูง ไม่น้อยกว่า 1.5 เมตร

รายงานผลการปฏิบัติตามมาตรการป้องกันและแก้ไขผลกระทบสิ่งแวดล้อมและมาตรการติดตามตรวจสอบผลกระทบสิ่งแวดล้อม
โครงการโรงไฟฟ้าตาสีห์ 3 ของบริษัท กัลฟ์ ทีเอส3 จำกัด (ระยะก่อสร้าง และระยะดำเนินการ)
ระหว่างเดือนมกราคม-มิถุนายน พ.ศ. 2567



รูปที่ 1.4.13-1 ผังแสดงพื้นที่สีเขียวโครงการโรงไฟฟ้าตาสีห์ 3 บริษัท กัลฟ์ ทีเอส3 จำกัด